



## Občasník Obecního úřadu Věcov

Jimramovské Pavlovice – Koníkov – Míchov – Odranec – Roženecké Paseky – Věcov

www.vecov.cz ❁ obec.vecov@tiscali.cz ❁ tel. 566 562 821, 566 562 126

1 / 2016

### INFORMACE OBECNÍHO ÚŘADU

#### ☉ Usnesení ZO Věcov č. 1/2016 konaného dne 4. 2. 2016 v 18:00 hodin ve Věcově

**Přítomni:** Vraspír Z., Ing. Štěrbová A., Topinka M., Macháček P., Prchal L., Librová J., Vraspírová H., Ing. Chroust J., Zobačová V., Šikula J., Mgr. Prudká M., Bc. Havlová K., Černý M.,

**Omluveni:** Kostečka J., Havlíček M.

**Zastupitelstvo obce bere na vědomí:**

- Kontrolu usnesení:
  1. splátkový úvěr – úvěr bez daně – je v jednání
  2. jednání s realitní kanceláří – Husákovo – odkoupeno za 714 000 Kč – splněno
  3. nabídka odprodeje vyřazeného majetku – traktůrek, sekačka – budou směněny za vůz + doplatek rozdílu – v jednání
- Výkaz – čerpání rozpočtu za rok 2015 – rozpočtové opatření č. 6
- Žádost o odkup pozemku p. č. 124 v PK (145 m<sup>2</sup>) a p. č. 123/2 v PK (10 m<sup>2</sup>) od p. Jana Horáka, Pardubice – přesunuto na další jednání zastupitelstva
- Dopis manželů Marečkových, Věcov 52 o odstoupení od záměru stavby RD v lokalitě U hřiště
- Žádost p. Pařila – Tradiční chalupy o prominutí klausule „výstavba do 5 let“ pro klienta p. Svobodu – zamítnuto, ZO trvá na stejných podmínkách pro všechny
- Žádost ZŠ Věcov o vyjádření KHS k problematice navýšení kapacity zařízení
- Dopis KÚ Kraje Vysočina k problematice financování pořízení hasičských aut
- Info o možnosti navýšení platů pro ZO – nařízení vlády č. 37/2003 – ponechává platy ve stejné výši
- Výsledek Tříkrálové sbírky: Věcov cca 11 900 Kč, Míchov cca 4 800 Kč, Jimr. Pavlovice cca 6 200 Kč, Odranec + Koníkov cca 5 900 Kč, Rož. Paseky 0
- Seznam možných dotačních programů
- Možnost dotace z EF na sociální bydlení
- Žádost o připojení se do projektu „Vlajka pro Tibet“
- Havárii vodovodu v Míchově – v řešení

**Zastupitelstvo obce schvaluje:**

- Rozpočtové opatření č. 1/2016 – dle přílohy ZO1/2016 č. 1
- Přílohu č. 1/2016 – skládkovné ve výši:
  - 400 Kč pro trvale žijícího občana
  - 480 Kč pro vlastníka nemovitosti
  - všechny slevy budou zachovány dle př. ZO1/2016 č. 2
- Prodej pozemku p. č. 494/1 o výměře cca 150 m<sup>2</sup> v k. ú. Míchov p. Ivě Hozákové, Uničov dle Záměru č. 10/2015 . OsV souhlasí
- Odkup pozemků v k. ú. Odranec – p. č. 392/3 – orná půda o výměře 50 m<sup>2</sup> a p. č. 412/2 orná půda o výměře 287 m<sup>2</sup> od p. Pavla Lamplota, Odranec čp. 12 za účelem legalizace výstavby vodovodu
- Nákup pozemku p. č. 478 o celkové výměře 4 985 m<sup>2</sup> (cesta od L. Šikuly) od:
  - MVDr. Fr. Zítky, Bystřice n. Pern. – polovina pozemku – nesouhlasí
  - p. L. Homolky, Brno – polovina pozemku
- Žádost o realizaci inženýrských sítí v lokalitě nad Křištofovi a Dvořákovi (3 žadatelé – Marečkovi, Gregorová, Střešňáková) za finanční spoluúčasti žadatelů

- Žádost ZŠ a MŠ Věcov o příspěvek na dětský maškarní karneval
- Žádost SDH Míchov o příspěvek na dětský maškarní karneval
- Podání žádosti o nákup automobilu pro SDH na dotace (300000 Kč stát, 200000 Kč KrÚ, 100000 Kč obec)

Zastupitelstvo obce vyhláší:

- Záměr 1/2016 – prodej pozemku, směna pozemku Spálený dvůr – Odranec + dorovnání

### ⊙ **Oznámení o přerušení dodávky elektrické energie**

Z důvodu plánovaných prací bude přerušena dodávka el. energie dne **7. 3. 2016** v obci Odranec v době od 7:30 do 15:30 hodin. Bez napětí bude celá obec Odranec kromě čp. 23, 5 a zemědělského družstva.



### ⊙ **Poplatek za provoz systému shromažďování, sběru, přepravy, třídění a využívání a odstraňování komunálních odpadů – tzv. skládkové**

Výpočet poplatku pro rok 2016 za provoz systému shromažďování, sběru, třídění, přepravy, využívání a odstraňování komunálních odpadů:

Náklady na odvoz a uložení odpadu	254 084,20 Kč
Náklady na odvoz separovaného odpadu (rozdíl nákl a dotace EKOkom)	6 734,80 Kč
Náklady na odvoz a likvidace nebezpečných odpadů	19 144,00 Kč
Celkové náklady likvidace	279 963,00 Kč
Část nákladů na zastřeš. TKO (1/5 ze 138 521,- Kč z r. 2012)	27 704,00 Kč
Část nákladů na zastřeš. TKO (1/5 ze 118 769,-Kč z r. 2014)	23 754,00 Kč
Náklady pro výpočet poplatku	331 421,00 Kč
Počet obyvatel obce k 31. 12. 2015 vč. cizinců	705
Rekreační objekty, chaty a chalupy k ind. využití	84
Celkem	789

Výpočet poplatku na rok 2016 = celkové náklady / fyzická osoba trvale bydlící + nemovitostí trvale neobydlené = 331 421,- Kč : 789 = 420,051 Kč = zaokrouhloeno 420,- Kč.

#### ○ Poplatek občan trvale bydlící v obci:

ZO Věcov schválilo na svém řádném jednání pro rok 2016 doplatek ve výši 20 Kč trvale bydlícím občanům v obci ze svého rozpočtu tak, aby výsledný poplatek činil **400 Kč za osobu**.

#### ○ Poplatek vlastník nemovitosti (rekreační objekt, chalupa bez trvale bydlící osoby, chata aj.):

Poplatek činí 420,- Kč skutečné náklady za rok/objekt + částka 60,- Kč dle OZV 1/2012. Výsledný poplatek je tedy **480 Kč za rok/vlastník nemovitosti**

#### ○ U objektů pro ubytování není poplatek stanoven – bude hrazen formou příspěvku, daru, nebo jinou formou

**Poplatky se vybírají do konce května a do konce října, Poslední termín pro platbu poplatku je 31.12. daného roku!!!**

- **Od poplatku jsou osvobozeny – tj. 0 Kč / osobu:** osoby ve výkonu trestu, osoby žijící v zahraničí
- **Sleva 75% – tj. platba 100,- Kč / osobu:** děti do 15-ti let věku včetně, studenti na internátech, kolejích; vlastník s trv. pobytem v obci za další trvale neobydlený dům
- **Sleva 50% – tj. platba 200,- Kč / osobu:** studenti dojíždějící denně za studiem mimo obec, osoby v LDN, osoby nad 70 let včetně

## Poplatky lze hradit:

- hotově v kanceláři Obecního úřadu ve Věcově v úředních hodinách (po, st, čt)
- bezhotovostně na účet OÚ č. 154 520 519 / 0300:

### ○ variabilní symboly:

Věcov	1 + vaše číslo popisné
Míchov	2 + vaše číslo popisné
Jim. Pavlovice	3 + vaše číslo popisné
Odranec	4 + vaše číslo popisné
Rož. Paseky	5 + vaše číslo popisné
Koníkov	6 + vaše číslo popisné

### ○ specifické symboly:

skládkovné	10
vodné, stočné	11
poplatek pes	12

Do zprávy pro příjemce pro jistotu příjmení a adresu – děkujeme

## ◎ Poplatek za psa

Poplatek platí držitel psa a to ve výši 100 Kč / pes za kalendářní rok. Za každého dalšího psa je poplatek 150 Kč. Je-li držitel psa poživitelem invalidního, starobního či vdovského důchodu, poplatek činí 50 Kč / pes. Poplatek se vybírá od 3 měsíců stáří psa.

## ◎ Nájem z pozemků a veřejných prostranství

Poplatky za nájem pozemků a za užívání veřejných prostranství je možné hradit již nyní v kanceláři obecního úřadu.

## ◎ Množství vytríděného odpadu v našich obcích za rok 2015:



Název odpadu	Celkem
Papír a lepenka	9,67 t
Sklo	13,11 t
Plasty	14,00 t
Směsný komunální odpad	114,47 t
Objemný odpad	0,15 t
Kompozitní obaly (tetrapaky)	0,42 t
Obaly od nebezpečných látek	0,30 t
Absorpční čididla, filtrační mat.	0,04 t
Pneumatiky	0,31 t
Olejové filtry	0,05 t
Asfaltové směsi s dehtem	0,06 t
Stavební materiály s azbestem	0,98 t
Oděvy	1 140,00 t
Bioodpad	158,00 t

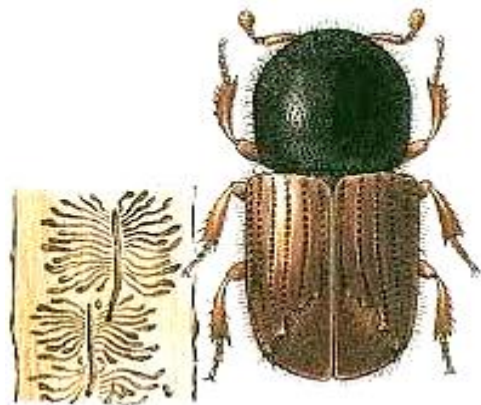
## ◎ Poděkování dětem z MŠ Roženecké Paseky

Děkujeme dětem a učitelkám z MŠ Roženecké Paseky za krásně připravené vystoupení na vánoční besídku v mateřské školce. Celá akce se jako tradičně velmi vydařila a všichni jsme odcházeli svátečně naladěni.

A.S.

### ☉ **Výzva vlastníkům lesů – šíření kůrovce**

Upozorňujeme vlastníky lesů na povinnost vyplývající z lesního zákona a to účinně bránit vývoji, šíření a přemnožení kůrovců, kteří napadají lesy. Vyzýváme vlastníky lesů, aby neprodleně prověřili zdravotní stav svých lesů a v případě zjištění usychajících stromů s opadávajícími jehlicemi a odlupující se kůrou či jinak poškozených stromů, neprodleně v součinnosti s odborným lesním hospodářem (Věcov a místní části p. Miloš Ostrýž, tel. 602 610 239) zajistili jejich odstranění z lesních porostů (pokácením a včasným odvozem dříví z lesa, případně jeho chemickým ošetřením či odkorněním za současné likvidace kůry).



### ☉ **Zasílání Zpravodaje a hlášení místního rozhlasu na email**

Obecní úřad Věcov nabízí občanům novou službu - rozesílání textové podoby hlášení obecního rozhlasu a Zpravodaje do emailových schránek. Obec vychází vstříc občanů, kteří nemají možnost sledovat hlášení v době, kdy nejsou doma, nebo hlášení neslyší v odpovídající kvalitě.

**Jak se přihlásit** - všichni, kdo máte zájem o zasílání hlášení obecního rozhlasu a/nebo Zpravodaje, pošlete z emailové schránky, kam chcete toto posílat vaše jméno a příjmení na adresu **obu.vecov@tiscali.cz**. Do předmětu uveďte „Hlášení“, nebo „Zpravodaj“, případně obojí – podle toho, o co máte zájem.

### ☉ **Vyhláška stanovující lhůty kontrol a revizí komínů a spalinových cest**

Vzhledem k tomu, že novelou zákona o Požární ochraně č. 133/1985 Sb. v platném znění byly zrušeny předpisy ke lhůtám kontrol a revizí komínů a spalinových cest, byla ze strany Ministerstva vnitra vydána Vyhláška č. 34/2016 Sb. s účinností od 29. 1. 2016, která v Příloze 2 tyto lhůty stanovuje:

Příloha č. 2 k vyhlášce č. 34/2016 Sb.

Lhůty čištění a kontrol spalinové cesty

Výkon připojeného spotřebiče paliv	Činnost	Druh paliva připojeného spotřebiče paliv				
		Pevné		Kapalně		Plynné
		Celoroční provoz	Sezónní provoz	Celoroční provoz	Sezónní provoz	
do 50 kW včetně	Čištění spalinové cesty	3 x za rok	2 x za rok	2 x za rok	1 x za rok	2 x za rok
	Kontrola spalinové cesty	1 x za rok		1 x za rok		1 x za rok
nad 50 kW včetně	Čištění a kontrola spalinové cesty	2 x za rok		1 x za rok		1 x za rok

Dle nařízení je každý povinen počínat si tak, aby při provozu komína a kouřovodu a spotřebiče paliv nedocházelo ke vzniku požáru. Provoz spalinové cesty a spotřebiče paliv je vyhovující z hlediska požární bezpečnosti, jestliže jsou výše uvedené činnosti prováděny ve lhůtách a způsobem dle citovaného vládního nařízení a nedojde-li při provádění těchto činností ke shledání závad. Nařízení umožňuje v případě spotřebiče na tuhá paliva o výkonu do 50 kW provádět čištění spalinových cest svépomocí, ale i tak je třeba, aby alespoň jednou ročně byl komín zkontrolován odborně způsobilou osobou (držitelem živnostenského oprávnění v oboru kominictví). O provedené kontrole anebo čištění spalinové cesty vydá odborně způsobilá osoba písemnou zprávu dle vzoru uvedeného v příloze nařízení.

Fyzické osoby nemají povinnost zprávu o kontrole nikde předávat. I nadále platí, že hasiči nemají právo vstupovat do objektů a preventivně kontrolovat komíny či dokumentaci k jejich stavu, ale můžou uložit pokutu za nedodržení lhůt kontrol a čištění komínů – spalinových cest až po požáru, bylo-li na místě zjištěno, že požár byl zapříčiněn nedodržením výše uvedených povinností. Stejně tak pojišťovna (je-li objekt pojištěn) může v obdobném případě odmítnout poskytnout pojistné plnění.

Více informací na webových stránkách Společenstva kominíků ČR

<http://www.skcr.cz/>



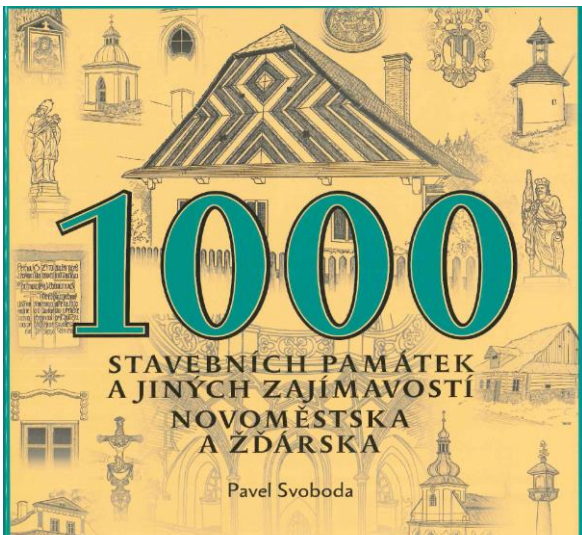
## ☉ Výsledky Tříkrálové sbírky 2016

V letošním roce v okrese Žďár nad Sáz. zhruba 1900 koledníků vyzpívalo do 471 kasiček 2 830 223 Kč, což je zhruba o 185 000 Kč víc, než v loňském roce. Děkujeme Vám za Vaše dary, které dokazují, že se stále najde mnoho lidí ochotných pomoci tam, kde je třeba.

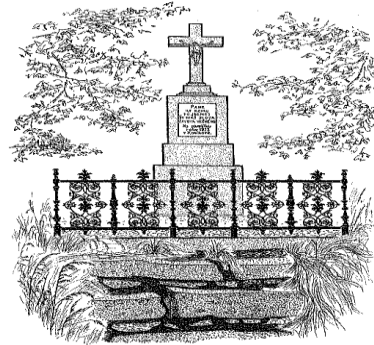
Ing. Jana Zelená, ředitelka Oblastní charity Žďár nad Sázavou  
Více informací o sbírce naleznete na [www.zdar.charita.cz](http://www.zdar.charita.cz)

	2013	2014	2015	2016
Věcov	9 798	9 492	11 640	<b>11 894</b>
Míchov	2 100	4 790	4 550	<b>4 799</b>
Jim. Pavlovice	4 650	5 060	4 810	<b>6 236</b>
Rož. Paseky	4 905	3 233	0	<b>0</b>
Odranec + Koníkov	0	3 367	4 600	<b>5 904</b>
	<b>21 453</b>	<b>25 942</b>	<b>25 600</b>	<b>28 33</b>

## ☉ Nová publikace v nabídce OÚ Věcov – za zvýhodněnou cenu 300 Kč – 370 stránek



KONÍKOV 032.1.16.01  
Kříž u rozcestí na Horní a Dolní Koníkov



☉ Koníkov, kříž u rozcestí na Horní a Dolní Koníkov (2007)

Kříž stojí v jihovýchodní části vesnice na mezi u rozcestí na Horní a Dolní Koníkov.  
Kamenný kříž jednoduchých tvarů má několikrát odstupňovaný podstavec, který nese prostý latinský kříž s korpusem ukřižovaného Krista. V mělké vpadlině horní části podstavce je vyznačen nápis: „PANE / KE KOMU / PŮJDEME ? / TY MÁŠ SLOVA / ŽIVOTA VĚČNÉHO / Na památku / roku 1923 / v Koníkově“.

## ☉ Počet obyvatel obce Věcov a místních částí k 31. 12. 2015:

DLE VĚKU	MUŽI	ŽENY	CELKEM
1 - 10 let	43	48	91
11 - 20 let	31	25	56
21 - 30 let	61	39	100
31 - 40 let	53	53	106
41 - 50 let	57	44	101
51 - 60 let	47	46	93
61 - 70 let	38	37	75
71 - 80 let	31	26	57
81 - 90 let	5	11	16
nad 90 let	1	1	2
	<b>367</b>	<b>330</b>	<b>697</b>

DLE OBCÍ	
Jimramovské Pavlovice	95
Koníkov	25
Míchov	114
Odranec	104
Roženecké Paseky	125
Věcov	234
	<b>697</b>

## INFORMACE

- Stavíte, nebo rekonstruuje dům?
- Kopete na zahradě bazén, nebo studnu?
- Budete provádět terénní úpravy na vašem pozemku?
- Plánujete výkopové nebo zemní práce?
- Chystáte se na hlubokou orbu na zemědělských pozemcích?

**POZOR! Podzemní nebo nadzemní telekomunikační vedení a případně jiné síťové prvky se mohou nacházet i na vaší nemovitosti.**

Dovolujeme si proto upozornit, že podle § 101 zákona č. 127/2005 Sb. jsou stavebníci, kteří budou provádět činnost spojenou se zemními pracemi, povinni provést opatření, aby nedošlo k poškození vedení komunikační sítě. To se týká i provádění hluboké orby na zemědělských pozemcích, zemních prací a terénních úprav.

Mezi tato opatření patří především povinnost si před začátkem prací vyžádat "vyjádření o existenci nadzemních nebo podzemních sítí". Společnost CETIN je připravena toto vyjádření poskytnout **ZDARMA na internetové adrese [www.cetin.cz](http://www.cetin.cz)** v sekci „Naše síť“.

Česká telekomunikační infrastruktura a.s. (CETIN)

[www.cetin.cz](http://www.cetin.cz)



Krajský úřad Kraje Vysočina v rámci projektu Zdravý Kraj Vysočina vyhlašuje VIII. ročník úklidu prostranství u silnic našeho kraje s názvem:

# ČISTÁ VYSOČINA

úklid veřejného prostranství a přírody na Vysočině ve dnech 11.–24. dubna 2016

- Termín přihlašování na akci a nahlášení sbíraného prostoru: 1. 1. – 29. 2. 2016
  - Pytle na odpad budou poskytovány zdarma na kontaktních místech, o kterých budete včas informováni.
  - Svoz odpadků u silnic I., II. a III. třídy mimo obce zajišťuje Krajská správa a údržba silnic Vysočiny.
  - V případě sběru odpadků v obci si nejdříve domluvte sběr a svoz s obecním úřadem.
  - Akce nenahrazuje svoz domácího velkoobjemového odpadu.
  - Sběr a svoz odpadu z ostatních ploch je nutné konzultovat s jejich vlastníkem.
- Vítáme pomoc každého: škol, pracovníků firem, neziskových organizací, obcí i jednotlivců!

Elektronický přihlašovací formulář a další informace naleznete na [www.kr-vysocina.cz/cistavysocina](http://www.kr-vysocina.cz/cistavysocina).

Více informací: Oldřich Sklenář, Odbor regionálního rozvoje, [sklenar.o@kr-vysocina.cz](mailto:sklenar.o@kr-vysocina.cz), 564 602 562, 724 650 149 a Petr Holý, Odbor regionálního rozvoje, [holy.p@kr-vysocina.cz](mailto:holy.p@kr-vysocina.cz), 564 602 538.





POZVÁNKA

# JÁSALKA BAND

www.jasalka.cz  
HUDBA PRO VŠECHNY GENERACE



dále účinkují:

**Mistrňanĝka** ❤️

hraje ze srdce · spielt von Herzen · plays from heart



**Pepino band**



**KONCERT V KULTURNÍM DOMĚ BYSTŘICE N. P.  
15. 4. 2016 OD 19.30 HODIN**

Předprodej vstupenek v KD Bystřice nad Pernštejnem, [www.kdbystricenp.cz](http://www.kdbystricenp.cz), tel. +420 566 552 626  
Vstupné v předprodeji 180 Kč, na místě 220 Kč



# Drůbežárna Mírovka Svoboda & Havel nabízí CHOVNÉ KUŘICE



ISA BROWN – ČERVENÉ

MORAVIA BSL – ČERNÉ

Stáří: 15. – 18. týdnů      Cena: 155 – 165 Kč/ks

Odranec: úterý 8. března 2016 ve 12:45 hod. u zastávky

Věcov: úterý 8. března 2016 ve 12:50 hod. u has. zbrojnice

Dále prodej kohoutů, vitamínů, krmných směsí pro drůbež a králíky

Informace a objednávky na tel.: 777 98 98 47

e-mail: drubezarna.mirovka@seznam.cz

\*\*\*\*\*

## KUŘICE

ze šlechtitelských programů **HENDRIX GENETICS** a **DOMINANT**

**DOVOZ ZDARMA AŽ DO KURNÍKU !**

Špičkové nosnice o snášce 280–310 vajec, ve výborné kondici, **vakcinační program** proti Markově nemoci, kokcidióze, infekční bronchitidě, bursitidě a pseudomoru. Informace zašleme e-mailem.

program **HENDRIX GENETICS**



program **DOMINANT**



	Modrý	Sussex	Červeně žíhaný	Černý	Koroptví (Vlaška)	Tricolor
01. – 07. březen						
21. – 26. březen						
07. – 13. červenec						
29. – 31. srpen						
20. – 25. říjen						
14. – 21. listopad						

**OBJEDNÁVKY:** Kuřice je nutno **objednat**. V objednávce uveďte termín, druh a počet, adresu včetně PSČ a telefon. Objednávku potvrdíme a kuřice přivezeme na adresu. Dobu dojezdu upřesníme 2-3 dny předem.

**TELEFON:** 722 162 246 **E-MAIL:** Farmicka.Orlik@seznam.cz